



# Censo de aves acuáticas invernantes en la provincia de León. Año 2012.

## GIA-León.

Coordinador:

David Miguélez Carbajo

Participantes:

Alicia García Gómez  
Álvaro Ortiz  
Aurea Acebes Gozalo  
Benito Fuertes Marcos  
Bernardo Canal Rubio  
Carlos Zumalacarregui  
David Miguélez Carbajo  
Eva Álvarez Durango  
Francisco de la Calzada Lorenzo  
Guzmán García Álvarez  
Héctor Astiarraga Panizo  
Iñaki Reyero Castro  
Isabel Roa Álvarez  
Javier Fernández García

Javier García Fernández  
Jorge Falagán Fernández  
José Ángel Arriola  
José Luis Aller  
Jose Maria Colino Merino  
Juan García Álvarez  
Luis Frechilla García  
Miguel de Gabriel Hernando  
Nacho Rodríguez Martínez  
Paula Arroyo Hernández  
Soraya de Elera Andrés  
Susana Blanco Castro  
Tomás Sanz



## **INTRODUCCIÓN**

La provincia de León, situada en el noroeste peninsular, posee una gran diversidad de hábitats que se traducen en una variada biodiversidad. Las amplias planicies del centro y sur provincial se elevan al oeste y al norte hasta las montañas que llegan a altitudes superiores a los 2.000 metros.

La geografía provincial, ha sido y es modelada por una red hidrográfica extensa, compuesta por más de 3.500 kilómetros de ríos y arroyos. La modificación antrópica de los mismos para diferentes finalidades (riego, abastecimiento, producción eléctrica, regulación de cauces, etc.) ha propiciado la aparición de un rosario de embalses, presas, azudes, canales, balsas de riego, que amplían la oferta de ambientes acuáticos en la provincia.

A ellos se unen las lagunas, lagos, lavajos, charcas y manaderos que permiten la supervivencia de una variada flora y fauna. Dentro de la fauna asociada a estos ambientes, las aves acuáticas encuentran en la provincia lugares de reproducción, alimentación, descanso, refugio, zonas de parada durante sus viajes migratorios y lugares de invernada.

## **METODOLOGÍA**

El presente censo de las aves acuáticas invernantes en la provincia, trata de estimar el número y riqueza de especies que eligen la provincia para pasar el invierno. El método de censo directo utilizado, en el que se cuentan todos los individuos de la localidad censada, permite conocer el número preciso de aves invernantes en las localidades de censo. Los resultados obtenidos son precisos en estas localidades censadas, si bien se excluyen la mayor parte de los ríos leoneses, por tanto, las cifras obtenidas son una aproximación al número real de aves invernantes. Esta exclusión de los ríos, está motivada por la dificultad de ejecución y el enorme esfuerzo que supondría dicho censo, así que la abundancia de muchas especies se encuentra subestimada. Además, otras especies como la avefría, el chorlito dorado e incluso el zarapito real, que durante la invernada frecuentan otro tipo de medios (como los agrícolas y pseudoesteparios), necesitarían una metodología específica de censo.

El censo se enmarca dentro del censo nacional y europeo de estas aves, que es coordinado a nivel internacional por Wetlands Internacional, normalmente fija las fechas centradas en torno al segundo fin de semana de enero, que en 2012 fueron los días 14 y 15 de enero. Esta coordinación permite estimar de un modo más fiable el número de aves acuáticas ya que se evitan posibles duplicados.

En la realización del censo han participado 27 observadores y se han censado 72 localidades (Fig. 1) incluidas en las siguientes tipologías: 12 tramos fluviales, 19 embalses, 6 graveras, 24 lagunas (incluido un lago) y 11 balsas de riego.

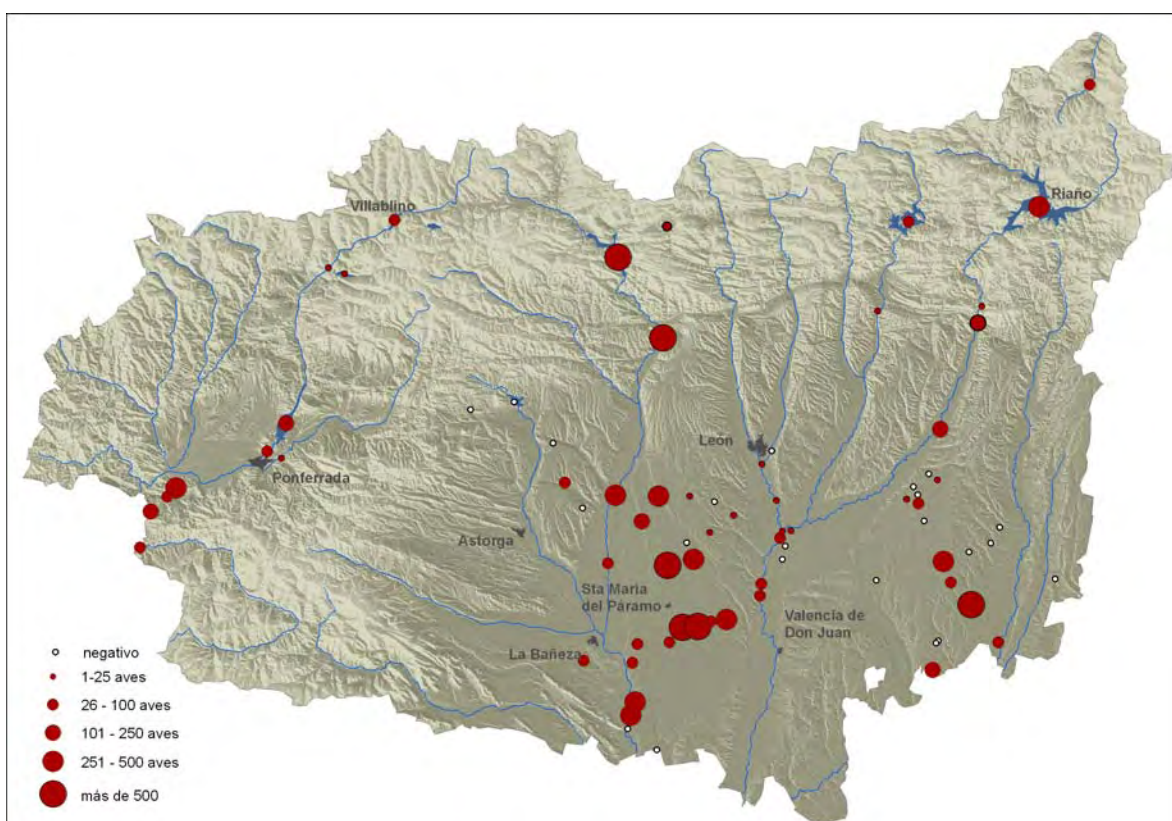


Fig 1.- Localización de los humedales censados en 2012 en la provincia de León y su abundancia relativa de aves.

## RESULTADOS

El invierno 2011-2012 se ha caracterizado por la estabilidad meteorológica con presencia casi continua de altas presiones, por el conocido Anticiclón de las Azores. Las precipitaciones invernales, al igual que las otoñales han sido muy escasas. Las



temperaturas no han sido muy bajas, si bien se han registrado numerosas heladas nocturnas. La presencia de nieblas ha sido habitual durante muchas jornadas, especialmente en el sureste de la provincia. Durante el censo varios humedales tenían congelada toda su lámina de agua y otras debido a la falta de precipitaciones estaban secas. Así de las 72 localidades censadas, 14 presentan un censo negativo (Tabla 1), entre ellas destacan los embalses de Villagatón y Villameca:

- Embalse Villagatón
- Embalse Villameca
- Laguna Antimio de Arriba
- Laguna Cal
- Laguna Campo Villavidel I
- Laguna Campo Villavidel II
- Laguna Cantos
- Laguna del Moral
- Laguna Gallega
- Laguna Gente
- Laguna Mayor, Villamuñío
- Laguna Som
- Laguna Vallejos
- Laguna Villagán

Tabla 1.- Localidades con censo negativo en 2012.

En total se han censado un total de 12.498 aves, pertenecientes a 29 especies. La especie más abundante es sin duda el ánade real con 7.755 ejemplares, que supone más del 62% del total de la comunidad de aves acuáticas censada y que aparece en 48 de los humedales prospectados. Le siguen muy de lejos la focha común con el 14% y la cerceta común y el cormorán común, que no alcanzan el 5%.

Grupo	Especie	Nº ex.	%	Nº hum.
Anátidas	<i>Anser anser</i>	2	0,02	1
	<i>Anas penelope</i>	20	0,16	3
	<i>Anas strepera</i>	74	0,59	7
	<i>Anas crecca</i>	552	4,42	19
	<i>Anas acuta</i>	9	0,07	3
	<i>Anas platyrhynchos</i>	7.755	62,05	48
	<i>Anas clypeata</i>	382	3,06	12
	<i>Aythya ferina</i>	211	1,69	4
	<i>Aythya fuligula</i>	141	1,13	2

Tabla 2.- Listado de especies detectadas durante el censo invernal de acuáticas de 2012. Nº ex.: número de ejemplares. %: porcentaje que aporta cada especie sobre el total. Nº Hum.: número de humedales en los que está presente cada especie.



Grupo	Especie	Nº ex.	%	Nº hum.
<b>Somormujos</b>	<i>Tachybaptus ruficollis</i>	313	2,50	30
	<i>Podiceps cristatus</i>	469	3,75	9
	<i>Podiceps nigricollis</i>	2	0,02	1
<b>Cormoranes</b>	<i>Phalacrocorax carbo</i>	464	3,71	26
<b>Garzas y cigüeñas</b>	<i>Bubulcus ibis</i>	2	0,02	1
	<i>Egretta garzetta</i>	7	0,06	3
	<i>Egretta alba</i>	16	0,13	8
	<i>Ardea cinerea</i>	49	0,39	22
	<i>Ciconia ciconia</i>	3	0,02	1
<b>Rapaces</b>	<i>Circus aeruginosus</i>	17	0,14	8
<b>Rálidos</b>	<i>Rallus aquaticus</i>	13	0,10	6
	<i>Gallinula chloropus</i>	7	0,06	5
	<i>Fulica atra</i>	1.737	13,90	14
<b>Limícolas</b>	<i>Charadrius dubius</i>	2	0,02	1
	<i>Vanellus vanellus</i>	115	0,92	4
	<i>Gallinago gallinago</i>	48	0,38	7
	<i>Numenius arquata</i>	1	0,01	1
	<i>Tringa ochropus</i>	80	0,64	15
<b>Gaviotas</b>	<i>Larus ridibundus</i>	3	0,02	1
<b>Otras especies</b>	<i>Alcedo atthis</i>	4	0,03	4

Tabla 2 (cont.).- Listado de especies detectadas durante el censo invernal de acuáticas de 2012. Nº ex.: número de ejemplares. %: porcentaje que aporta cada especie sobre el total. Nº Hum.: número de humedales en los que está presente cada especie.

El principal humedal de la provincia en cuanto a la abundancia de aves acuáticas fue la balsa de Santa Cristina del Páramo con 3.090 ejemplares que suponen más del 27% de las aves censadas de la provincia y que se reparten en 12 especies. Le sigue con casi el 9% el embalse de Selga de Ordás, en este caso se detectan 13 especies. Otras localidades que destacan por tener 10 o más especies son la balsa de Villamañán 1-Villacé, la Laguna de Villadangos y el Lago de Carucedo.

Humedal	Nº ex.	%	Nº esp.
Balsa de riego Santa Cristina del Páramo	3090	27,89	12
Embalse Selga de Ordás	978	8,83	13
Balsa de riego La Mata-Grisuela del Páramo	831	7,50	5
Laguna Grande, Bercianos del Real Camino	705	6,36	3
Embalse Barrios de Luna	645	5,82	7
Balsa de riego Zuares del Páramo	584	5,27	6
Balsa de riego Fontecha del Páramo	496	4,48	7
Río Órbigo, Navianos	440	3,97	7
Balsa de riego Villamañán 1-Villacé	410	3,70	10

Tabla 3.- Principales localidades de invernada de aves acuáticas durante el censo de 2012. Nº ex.: número de ejemplares. %: porcentaje que aporta cada humedal sobre el total. Nº esp.: número de especies en cada humedal.

Humedal	Nº ex.	%	Nº esp.
Balsa de riego El Burgo Ranero	378	3,41	3
Presa Santa Marina del Rey	361	3,26	8
Graveras Valcavado del Páramo	310	2,80	4
Embalse Riaño	301	2,72	4
Embalse Campañana	296	2,67	1
Laguna Villadangos del Páramo	278	2,51	12
Azud de Sahechores	235	2,12	6
Embalse Jiménez de Jamuz	81	0,73	9
Lago Carucedo	77	0,70	10

Tabla 3 (cont).- Principales localidades de invernada de aves acuáticas durante el censo de 2012. Nº ex.: número de ejemplares. %: porcentaje que aporta cada humedal sobre el total. Nº esp.: número de especies en cada humedal.

A continuación se muestran la abundancia de aves acuáticas en función de la tipología del humedal: balsa, embalse y gravera de origen antrópico, o bien laguna y río de origen natural. Tabla 4.

Grupo	Especie	Balsa	Embalse	Gravera	Laguna	Río
<b>Anátidas</b>	<i>Anser anser</i>		2			
	<i>Anas penelope</i>	6				14
	<i>Anas strepera</i>	9	1		2	62
	<i>Anas crecca</i>	131	247	75	49	50
	<i>Anas acuta</i>	1	8			
	<i>Anas platyrhynchos</i>	3904	1289	423	1116	1023
	<i>Anas clypeata</i>	309		1	72	
	<i>Aythya ferina</i>	10	201			
<b>Somormujos</b>	<i>Aythya fuligula</i>	1	140			
	<i>Tachybaptus ruficollis</i>	85	92	5	15	116
	<i>Podiceps cristatus</i>		468		1	
<b>Cormoranes</b>	<i>Podiceps nigricollis</i>	2				
	<i>Phalacrocorax carbo</i>	1	376	3	4	80
<b>Garzas y cigüeñas</b>	<i>Bubulcus ibis</i>				2	
	<i>Egretta garzetta</i>	3	1		3	
	<i>Egretta alba</i>		2		7	7
	<i>Ardea cinerea</i>	2	18	7	2	20
	<i>Ciconia ciconia</i>		3			
<b>Rapaces</b>	<i>Circus aeruginosus</i>			7	9	1
<b>Rápidos</b>	<i>Rallus aquaticus</i>			1	8	4
	<i>Gallinula chloropus</i>			1	4	2
	<i>Fulica atra</i>	1605	47	17	42	26
<b>Limícolas</b>	<i>Charadrius dubius</i>		2			
	<i>Vanellus vanellus</i>	84		8	23	
	<i>Gallinago gallinago</i>	11	28		7	2
	<i>Numenius arquata</i>	1				
	<i>Tringa ochropus</i>	63	8		3	6
<b>Gaviotas</b>	<i>Larus ridibundus</i>		3			
<b>Otras especies</b>	<i>Alcedo atthis</i>	1	1		2	

Tabla 4.- Listado de especies y abundancia agrupadas por la tipología del humedal.

Las balsas de riego concentran la mayor parte de las aves acuáticas censadas en la provincia de León (Fig. 2), con el 57%. Le siguen los embalses (20%), los tramos de ríos (8%), las lagunas (11%) y las graveras (4%).

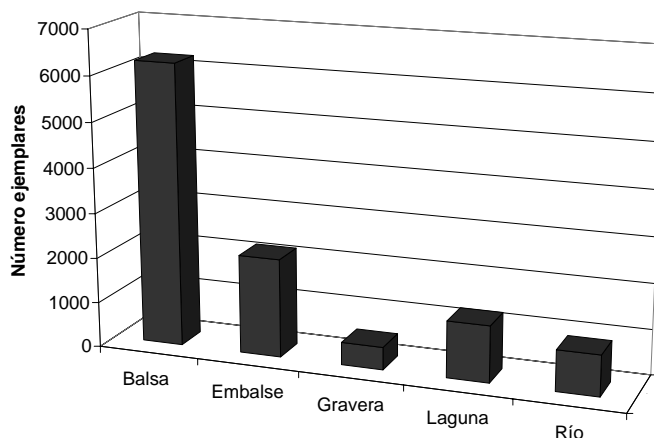


Figura 2.- Abundancia de aves acuáticas en función del tipo de humedal.

A continuación se señalan los aspectos más destacados de la invernada 2011-12, así como la evolución de la abundancia de algunas especies en los últimos años:

- Se consolida por quinto año consecutivo una importante invernada de **pato cuchara**, casi en su totalidad en las balsas de riego del Páramo Leonés y en la laguna de Villadangos, que este invierno casi supera los 400 ejemplares. La invernada de **ánade friso** también se consolida, con la mayor parte de sus efectivos en el azud de Sahechores. También destaca la invernada de 20 aves de **ánade silbón**, cifra que no se alcanzaba desde 2004; y de dos aves de **ánasar común** en el embalse del Porma.

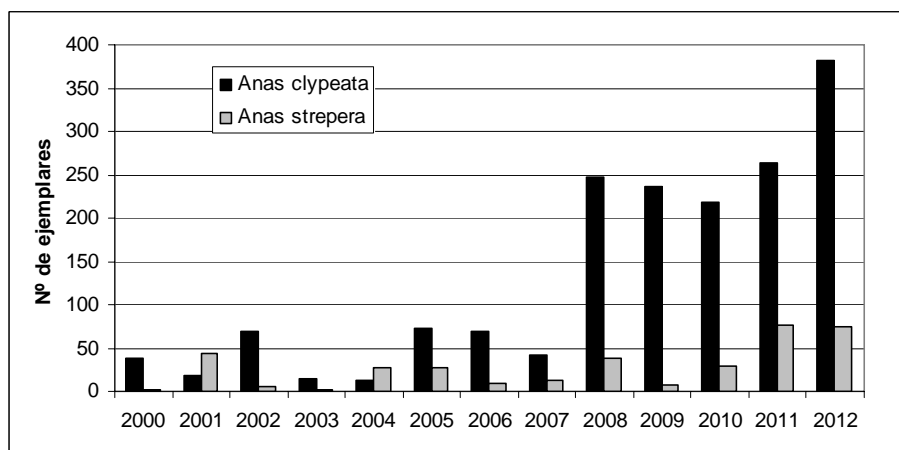


Figura 3.- Evolución de la abundancia de pato cuchara y ánade friso en el periodo 2000-2012.

- La población invernante de **focha común** continua el incremento experimentado en 2010, que pasó de 358 en 2009 a 670 aves en 2010, a 1.221 en 2011 y a 1.737 este

último año. La localidad que concentra el mayor número de aves de esta especie es la balsa de Santa Cristina, donde se contabilizaron 1.131 fochas en 2012. El **azulón**, ave acuática más abundante de la provincia, también experimenta un ligero ascenso los últimos años, aunque desde 2006 no se superan las 10.000 aves.

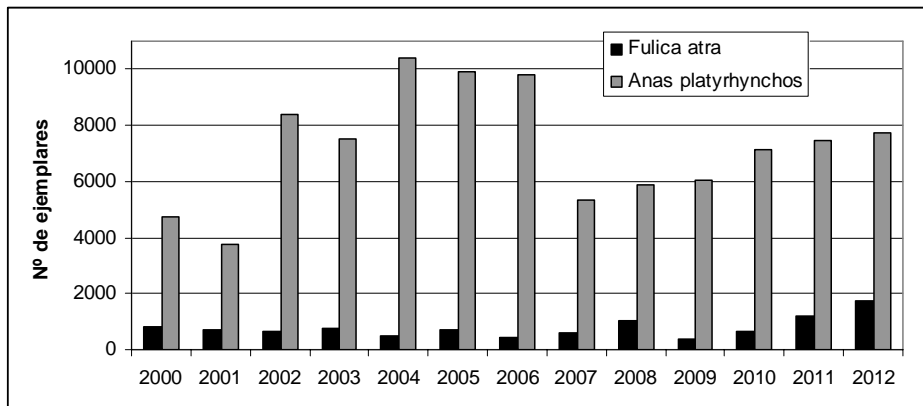


Figura 4.- Evolución de la abundancia de focha común y azulón en el periodo 2000-2012.

- Respecto a los porrones, se ha producido una recuperación del número total de invernantes respecto a inviernos anteriores, después del descenso de 2011. Si bien es cierto que la mayor parte se concentran en el embalse de Selga de Ordás.

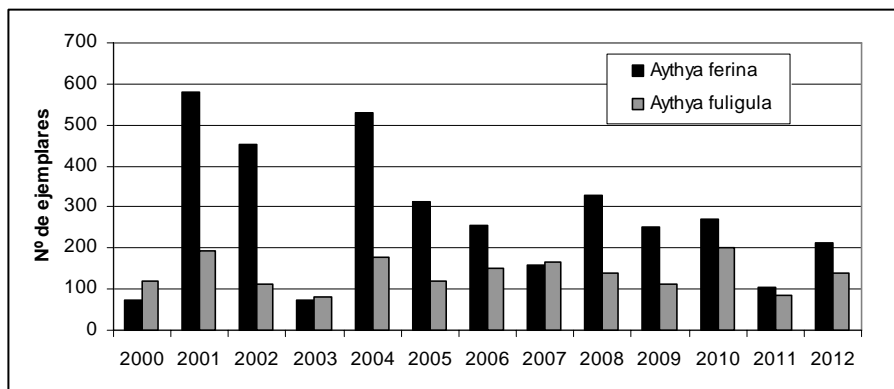


Figura 5.- Evolución de la abundancia de porrón común y porrón moñudo en el periodo 2000-2012.

- Se mantiene una importante invernada de **somormujo lavanco** en la provincia, en especial en los embalses de Riaño y Barrios de Luna con 237 y 146 aves respectivamente. El **zampullín común** duplica el número de invernantes respecto a años anteriores.



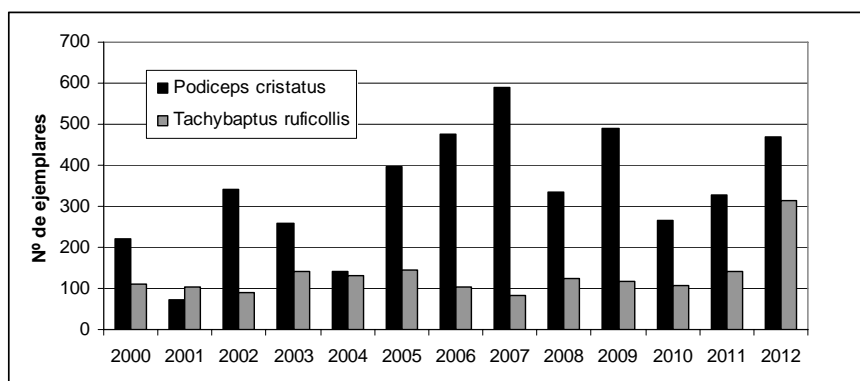


Figura 6.- Evolución de la abundancia de somormujo lavanco y zampullín común en el periodo 2000-2012.

- Respecto a la invernada de **cormorán grande** se mantiene más o menos constante respecto a los 12 últimos años, con una invernada media de 415 cormoranes/año. Destacan los censos en varias localidades: el embalse de Peñarrubia con 133 aves, el embalse de Barrios de Luna con 77 y embalse De Fuente'l azufre con 64 aves.

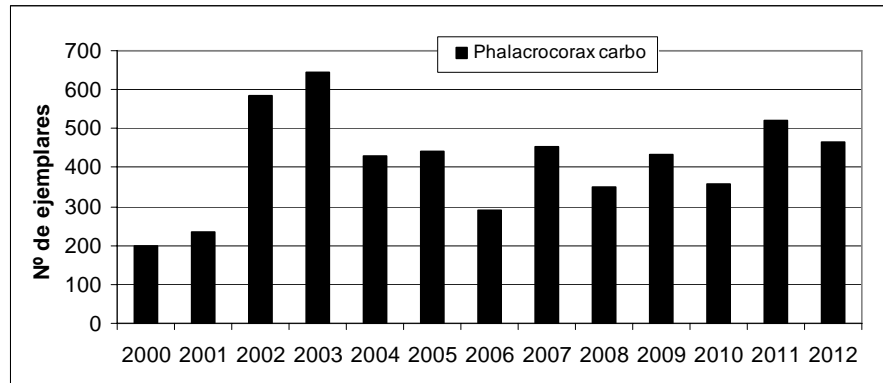


Figura 7.- Evolución de la abundancia de cormorán grande en el periodo 2000-2012.

- Llama la atención el aumento de dos especies de garzas, la garceta común y la garceta grande, ambas con una presencia ocasional en los últimos años, pero que en 2012 han experimentado un importante ascenso.

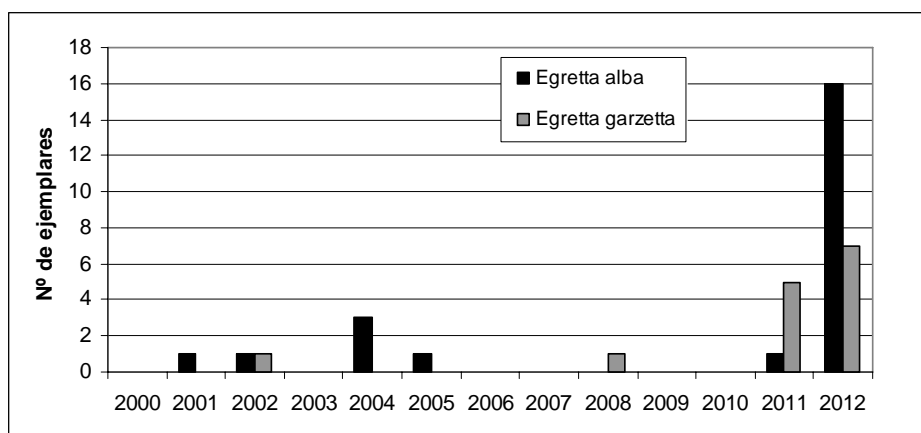


Figura 8.- Evolución de la abundancia de garceta grande y garceta común en el periodo 2000-2012.

- Destacar el declive en el que continúan las **gaviotas** iniciado en 2006, este invierno solamente se han registrado tres gaviotas reidoras en el embalse de Bárcena.

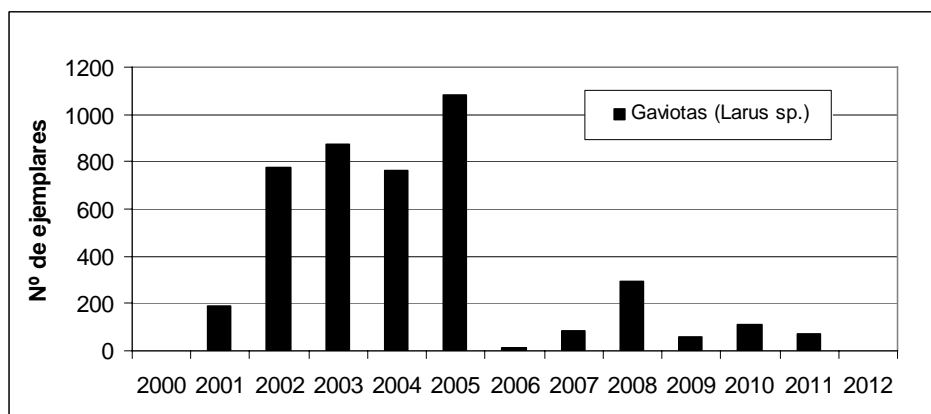


Figura 9.- Evolución de la abundancia de especies de gaviotas en el periodo 2000-2012.

- Desde 1995 no se registraba una cita de **chorlitejo chico**, considerado un invernante muy escaso en la provincia. Este invierno se han registrado dos aves en el embalse de Jiménez de Jamuz.
- La invernada de porrones en el **lago de Carucedo** continúa en declive, no se censa ninguno. Tampoco se observa ningún ejemplar de zampullín cuellinegro y el número de fochas y somormujos es de 13 y un ejemplar respectivamente, cuando antaño ambos eran más numerosos en esta localidad.



La evolución de la invernada de aves acuáticas en la provincia de León (Fig. 10), sigue una ligera tendencia positiva en los últimos años, después de seis años se ha vuelto a superar las 12.000 aves acuáticas invernantes.

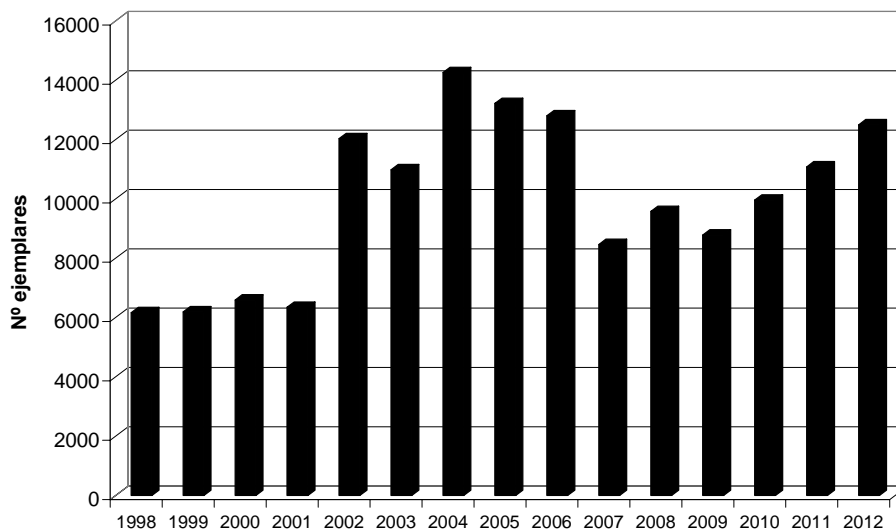


Figura 10.- Evolución de la abundancia de aves acuáticas en la provincia de León desde 1998.

ANEXO 1.- Resultados por especies y humedales.

		<b>BALSAS DE RIEGO</b>											
<b>Grupo</b>	<b>Especie</b>	<b>B. R. El Burgo Ranero</b>	<b>B. R. Fontecha del Páramo</b>	<b>B. R. La Mata-Grisuela del Páramo</b>	<b>B. R. Sahelices del Payuelo</b>	<b>B. R. Sahelices del Payuelo Norte</b>	<b>B. R. San Martín-La Milla del Páramo</b>	<b>B. R. San Pedro-Azares del Páramo</b>	<b>B. R. Santa Cristina del Páramo</b>	<b>B. R. Villamañán 1</b>	<b>B. R. Villamañán 2</b>	<b>B. R. Zuares del Páramo</b>	<b>Total general</b>
<b>Anátidas</b>	<i>Anser anser</i>												
	<i>Anas penelope</i>							4	2				6
	<i>Anas strepera</i>		3					4	2				9
	<i>Anas crecca</i>						33	48	22			28	131
	<i>Anas acuta</i>											1	1
	<i>Anas platyrhynchos</i>	365	180	480	80		61	51	1830	286	43	528	3904
	<i>Anas clypeata</i>		110	33	2		48	1	37	78			309
	<i>Aythya ferina</i>		9									1	10
	<i>Aythya fuligula</i>								1				1
<b>Somormujos</b>	<i>Tachybaptus ruficollis</i>	1	9	21				1	17	2	10	24	85
	<i>Podiceps cristatus</i>									2			2
	<i>Podiceps nigricollis</i>												
<b>Cormoranes</b>	<i>Phalacrocorax carbo</i>							1					1
<b>Garzas y cigüeñas</b>	<i>Bubulcus ibis</i>												
	<i>Egretta garzetta</i>							3					3
	<i>Egretta alba</i>												
	<i>Ardea cinerea</i>							1		1			2
	<i>Ciconia ciconia</i>												
<b>Rapaces</b>	<i>Circus aeruginosus</i>												
<b>Rálidos</b>	<i>Rallus aquaticus</i>												
	<i>Gallinula chloropus</i>												
	<i>Fulica atra</i>		101	296			61	5	1131	11			1605
<b>Limícolas</b>	<i>Charadrius dubius</i>												
	<i>Vanellus vanellus</i>		84										84
	<i>Gallinago gallinago</i>								11				11
	<i>Numenius arquata</i>									1			1
	<i>Tringa ochropus</i>	12		1			7	1	4	5	31	2	63
<b>Gaviotas</b>	<i>Larus ridibundus</i>												
<b>Otras especies</b>	<i>Alcedo atthis</i>								1				1
<b>TOTAL</b>		378	496	831	82	0	210	64	3090	410	84	584	6229



## EMBALSES

Grupo	Especie	E. Antoñán del Valle	E. Bárcena	E. Barrios de Luna	E. Campañana	E. de Casares	E. De Fuente'l azufre	E. de Las Rozas	E. del Porma	E. Jiménez de Jamuz	E. Los Llanos-Vega Boyán	E. Matalavilla	E. Montearenas	E. Ondinas	E. Peñarubia	E. Pumarés	E. Riaño	E. Selga de Ordás	E. Villagatón	E. Villameca	Total general	
<b>Anátidas</b>	<i>Anser anser</i>								2												2	
	<i>Anas penelope</i>																					0
	<i>Anas strepera</i>																		1			1
	<i>Anas crecca</i>				75		16												156			247
	<i>Anas acuta</i>				1														7			8
	<i>Anas platyrhynchos</i>	22	92	294	296			22	31	60	33		2			3	25	409				1289
	<i>Anas clypeata</i>																					0
	<i>Aythya ferina</i>								5										196			201
	<i>Aythya fuligula</i>																		140			140
<b>Somormujos</b>	<i>Tachybaptus ruficollis</i>		3	27				3	8	2		2		4	27	2	14				92	
	<i>Podiceps cristatus</i>	1	38	146					7			18		4	17	237					468	
	<i>Podiceps nigricollis</i>																				0	
<b>Cormoranes</b>	<i>Phalacrocorax carbo</i>		11	77		2	64	3	23	2	4		3	133	14	37	3				376	
<b>Garzas y cigüeñas</b>	<i>Bubulcus ibis</i>																				0	
	<i>Egretta garzetta</i>									1											1	
	<i>Egretta alba</i>									1								1			2	
	<i>Ardea cinerea</i>			1				1	4	1			1	4	4			2			18	
	<i>Ciconia ciconia</i>	3																			3	
<b>Rapaces</b>	<i>Circus aeruginosus</i>																				0	
<b>Rápidos</b>	<i>Rallus aquaticus</i>																				0	
	<i>Gallinula chloropus</i>																				0	
	<i>Fulica atra</i>			25														22			47	
<b>Limícolas</b>	<i>Charadrius dubius</i>									2											2	
	<i>Vanellus vanellus</i>																				0	
	<i>Gallinago gallinago</i>									8								20			28	
	<i>Numenius arquata</i>																				0	
	<i>Tringa ochropus</i>									1								7			8	
<b>Gaviotas</b>	<i>Larus ridibundus</i>		3																		3	
<b>Otras especies</b>	<i>Alcedo atthis</i>														1						1	
<b>TOTAL</b>		26	148	645	296	18	64	29	76	81	34	24	2	4	145	66	301	978	0	0	2937	

## GRAVERAS Y RÍOS

Grupo	Especie	Total general						Total general											
		C. Alija de la Ribera	C. autovía Alija del Infantado	C. autovía Bercianos Real Camino	G. Cebrones del Río	G. San Pelayo	G. Valcavado del Páramo	Azud de Benamariel	Azud de Sahechores	Azud de Vegamediana	Azud de Vegaquemada	Azud de Villalobar	Azud Galleguillos	Confluencia Bernesga-Torio	Confluencia Esia-Bernesga	Presa Santa Marina del Rey	Río Esia Cistierna	Río Esia Palanquinos	Río Órbigo, Navianos
Anátidas	<i>Anser anser</i>								14										
	<i>Anas penelope</i>								61										
	<i>Anas strepera</i>														1				
	<i>Anas crecca</i>			2	4	27	42			3					15	11		21	
	<i>Anas acuta</i>																		
	<i>Anas platyrhynchos</i>	12	9	87	26	24	265	39	75	8	18	43	58		16	302	39	15	410
	<i>Anas clypeata</i>				1														
	<i>Aythya ferina</i> <i>Aythya fuligula</i>																		
Somormujos	<i>Tachybaptus ruficollis</i>		2		1		2		58	5		2	2		29	18		2	
	<i>Podiceps cristatus</i> <i>Podiceps nigricollis</i>																		
	<i>Phalacrocorax carbo</i>		2	1					1	2	2	2	21		10	28	13	1	
Garzas y cigüeñas	<i>Bubulcus ibis</i> <i>Egretta garzetta</i> <i>Egretta alba</i>																		
	<i>Ardea cinerea</i> <i>Ciconia ciconia</i>	5	1			1	7	1	2	1				2	1	10		3	
	<i>Circus aeruginosus</i>					7	7					1							
	<i>Rallus aquaticus</i> <i>Gallinula chloropus</i> <i>Fulica atra</i>					1	1	2						4					
	<i>Charadrius dubius</i> <i>Vanellus vanellus</i> <i>Gallinago gallinago</i> <i>Numenius arquata</i> <i>Tringa ochropus</i>			8												2			
Gaviotas	<i>Larus ridibundus</i>																		
Otras especies	<i>Alcedo atthis</i>																		
<b>TOTAL</b>		17	26	98	45	52	310	46	235	20	21	49	61	21	22	361	109	28	440



## LAGUNAS

Grupo	Especie	Lago Carucedo	L. Antimio de Abajo	L. Antimio de Arriba	L. Cal	L. Campo Villavídel I	L. Campo Villavídel II	L. Cantos	L. Chozas de Arriba	L. del Moral	L. Diel	L. El Barrero	L. Gallega	L. Gente	L. Grande, Bercianos Real Camino	L. Mayor, Villamuño	L. Rebollar	L. Rey	L. Seca, Grajalajo de las Matas	L. Sentiz	L. Som	L. Vallejos	L. Villadangos del Páramo	L. Villagán	L. Villanueva de las Manzanas	Total General
Anátidas	<i>Anser anser</i>																									
	<i>Anas penelope</i>																									
	<i>Anas strepera</i>																									
	<i>Anas crecca</i>	30										6									5		8	2		2
	<i>Anas acuta</i>																									
	<i>Anas platyrhynchos</i>	18							2			12			690	206	6	16					160	6	1116	
	<i>Anas clypeata</i>	1									6						3						62		72	
	<i>Aythya ferina</i>																									
	<i>Aythya fuligula</i>																									
Somormujos	<i>Tachybaptus ruficollis</i>	5																								15
	<i>Podiceps cristatus</i>	1																								1
	<i>Podiceps nigricollis</i>																									
Cormoranes	<i>Phalacrocorax carbo</i>	4																								4
Garzas y cigüeñas	<i>Bubulcus ibis</i>											2														2
	<i>Egretta garzetta</i>											3														3
	<i>Egretta alba</i>										1	6														7
	<i>Ardea cinerea</i>	1						1																		2
	<i>Ciconia ciconia</i>																									
Rapaces	<i>Circus aeruginosus</i>	1									1			2		1	2					2				9
Rápidos	<i>Rallus aquaticus</i>	2										3											2	1		8
	<i>Gallinula chloropus</i>	2									1												1			4
	<i>Fulica atra</i>	13															1						28			42
Limícolas	<i>Charadrius dubius</i>																									
	<i>Vanellus vanellus</i>								10					13												23
	<i>Gallinago gallinago</i>											2					4						1			7
	<i>Numerius arquata</i>																									
	<i>Tringa ochropus</i>											2												1		3
Gaviotas	<i>Larus ridibundus</i>																									
Otras especies	<i>Alcedo atthis</i>																						1	1		2
<b>TOTAL</b>		77	1	0	0	0	0	0	13	0	8	37	0	0	705	0	211	12	16	5	0	0	278	0	8	1371